

เจตนารมณ์ร่างรัฐธรรมนูญฉบับใหม่

๑. สร้างพลเมืองให้เป็นใหญ่
๒. การเมืองใสสะอาดและสมดุล
๓. หนุนสังคมที่เป็นธรรม
๔. นำชาติสู่สันติสุข



การสร้างพลเมืองให้เป็นใหญ่

มีมาตรการสำคัญดังนี้

๑. ยกระดับราษฎร (subject) ให้เป็นพลเมือง (citizen) มีทั้งสิทธิเสรีภาพ หน้าที่ และความรับผิดชอบ ต่อบ้านเมือง โดยไม่เห็นแก่ผลตอบแทน





การสร้างพลเมืองให้เป็นใหญ่

๒. ขยายและเพิ่มสิทธิต่าง ๆ ที่เป็นสิทธิมนุษยชน และสิทธิพลเมือง

- สิทธิในครอบครัวที่เป็นปึกแผ่น และเป็นสุข

- สิทธิในการศึกษา ๑๕ ปี

- กสทช. ต้องให้ความสำคัญกับบริการที่มีคุณภาพ

ทั่วถึง และประชาชนเสียค่าใช้จ่ายน้อยที่สุด ไม่ใช่มุ่งหารายได้



การสร้างพลเมืองให้เป็นใหญ่

- กำหนดให้ทรัพยากรธรรมชาติทุกประเภทเป็นทรัพยากรชาติ เพื่อประโยชน์สาธารณะ
- รัฐมีหน้าที่ต้องดำเนินการให้สิทธิพลเมืองเกิดผลตามความสามารถทางการคลัง



การสร้างพลเมืองให้เป็นใหญ่

๓. เพิ่มส่วนร่วมทางการเมืองและการบริหาร

- ส่วนร่วมของพลเมือง และชุมชนในการกำหนดนโยบายสาธารณะในการได้ประโยชน์จากทรัพยากรธรรมชาติ สิ่งแวดล้อม
- ให้องค์กรของ**รัฐ**ช่วยประชาชนจัดทำร่างกฎหมาย และสภาต้องพิจารณากฎหมายของประชาชนภายใน 180 วัน และร่างกฎหมายที่ประชาชนเสนอ แม้ยุบสภาหรือสภาสิ้นอายุ ก็ต้องพิจารณาต่อไป โดยไม่ต้องขอให้รัฐสภาเห็นชอบเหมือนร่างของ ครม. และ ส.ส. และหากร่างกฎหมายของประชาชนตกไปในสภาใด ส.ส. หรือ ส.ว. 1 ใน 10 เข้าชื่อกัน ส่งร่างนั้นให้ประชาชนออกเสียงประชามติได้เอง



การสร้างพลเมืองให้เป็นใหญ่

- ให้สมาชิกพลเมืองเป็นที่รวมของผู้แทนองค์กรชุมชน ประชาสังคม เอกชน นักวิชาการ ปราชญ์ชาวบ้าน ฯลฯ เพื่อให้ความเห็นในการบริหารงานของผู้ว่าราชการจังหวัด และองค์กรบริหารท้องถิ่น
- ให้มีสภาตรวจสอบภาคพลเมือง ประกอบด้วยผู้แทนจากสมาชิกพลเมือง ภาคประชาสังคม ภาคประชาชน เพื่อส่งเสริมความซื่อตรง ตรวจสอบทุจริต และการผิดจริยธรรมในทุกจังหวัด

การสร้างพลเมืองให้เป็นใหญ่

- ให้การฝ่าฝืนจริยธรรมอย่างร้ายแรงของนายกรัฐมนตรี รัฐมนตรี ส.ส. และ ส.ว. ที่สมัชชาคุณธรรมชี้มูลส่งเรื่องไปให้ กกต. จัดให้ประชาชนลงมติถอดถอน (กรณี ส.ว.) หรือห้ามดำรงตำแหน่ง ๕ ปี (นรม., รมต., ส.ส.) ในการเลือกตั้งทั่วไป
 - ถ้าเป็น นรม., รมต. ต้องลงคะแนนโดยประชาชนทั่วประเทศ
 - ถ้าเป็น ส.ส., ส.ว., ลงคะแนนในภาคที่ได้รับเลือกตั้ง หรือมีภูมิลำเนา



ส่วนกรณีทุจริต ร่ำรวยผิดปกติ
ทำผิดต่อตำแหน่งหน้าที่ ฯลฯ
คงให้ ปปช. ไต่สวน และ
ถอดถอนโดยรัฐสภา และ
ดำเนินคดีอาญาในศาลฎีกา
แผนกคดีอาญาเหมือนเดิม
เพราะเป็นเรื่องซับซ้อนทางกฎหมาย



ให้พลเมืองเลือก
จัดลำดับคนในบัญชี
รายชื่อ (party list)
ได้แทนที่จะให้เป็นการ
จัดลำดับของพรรค

ด้านในของบัตรเลือกตั้งสมาชิกสภาผู้แทนราษฎรแบบบัญชีรายชื่อ

เลือกพรรค เลือกคน

เล่มที่ (ชื่อ) ลำดับที่ ลำดับที่

(ปฐก) กรรมการประจำหน่วยเลือกตั้ง (ตามมือชื่อ หรือลายพิมพ์นิ้วมือของผู้สิทธิเลือกตั้ง (ปฐก))

บัตรเลือกตั้งสมาชิกสภาผู้แทนราษฎรแบบบัญชีรายชื่อ

ให้ทำเครื่องหมายกากบาท X ภายใน "ช่องทำเครื่องหมายด้านขวามือของหมายเลขพรรคการเมือง" เพื่อหมายเลขเดียวเท่านั้น

หมายเลขพรรคการเมือง	ชื่อพรรคการเมือง	หมายเลขพรรคการเมือง	หมายเลขพรรคการเมือง	ชื่อพรรคการเมือง
0	พรรค ก	10	00	พรรค ผ
0	พรรค ข		00	พรรค ฝ
0	พรรค ช		00	พรรค พ
0	พรรค ค		00	พรรค ฟ
0	พรรค ด		00	พรรค ภ
0	พรรค ฉ		00	พรรค ม
0	พรรค ง		00	พรรค ย
0	พรรค จ		00	พรรค ร
0	พรรค ฉ		00	พรรค ฎ
00	พรรค ช		00	พรรค ฏ
00	พรรค ซ		00	พรรค ฑ
00	พรรค ฌ		00	พรรค ฒ
00	พรรค ฎ		00	พรรค ห
00	พรรค ฏ		00	พรรค พ
00	พรรค ฌ		00	พรรค อ
00	พรรค ฌ		00	พรรค ฮ
00	พรรค ฌ		00	พรรค กก
00	พรรค ฌ		00	พรรค ขข
00	พรรค ฌ		00	พรรค ขช
00	พรรค ฌ		00	พรรค ฌ

เลือกพรรค

เลือกคน

ตัวอย่าง





ให้ประชาชนออกเสียงประชามติ

- ในการแก้ไขหลักการสำคัญพื้นฐานทางรัฐธรรมนูญ
- ในเรื่องที่กฎหมายบัญญัติ
- ในเรื่องที่ ครม. มีมติให้ขอประชามติ
- ในเรื่องระดับท้องถิ่น





เพิ่มความสำคัญของร่างกฎหมายที่พลเมืองเสนอ

- ถ้าร่างกฎหมายที่พลเมืองเสนอตกไป ส.ส. ส.ว. หรือสมาชิกทั้งสองสภารวมกันมีจำนวนไม่น้อยกว่าหนึ่งในสิบของจำนวนสมาชิกเท่าที่มีอยู่ของทั้งสองสภา อาจารย์ขอให้มีการออกเสียงประชามติได้

การเมืองใสสะอาดและสมดุล

มีมาตรการสำคัญดังนี้



การทำให้การเมืองใสสะอาด

มีมาตรการดังนี้

๑. กำหนดลักษณะผู้นำการเมืองที่ดีมีคุณธรรม
จริยธรรมและพรรคการเมืองที่ดี

๒. ให้มีสมาชิกคุณธรรมแห่งชาติกำกับการปฏิบัติ
ตามจริยธรรม และประเมินจริยธรรมของผู้นำการเมือง
ทุกปี รวมทั้งไต่สวนการฝ่าฝืนจริยธรรมอย่างร้ายแรง และ
ส่งเรื่องให้รัฐสภา หรือประชาชนถอดถอน

การทำให้การเมืองใสสะอาด

๓. กำหนดให้ผู้สมัครรับเลือกตั้งทั้งระดับชาติ และท้องถิ่น ต้องแสดงหลักฐานการเสียภาษีย้อนหลังสามปี เพื่อการตรวจสอบ

๔. กำหนดให้มีการเปิดเผยข้อมูลการใช้เงินแผ่นดินของหน่วยงานภาครัฐ และเอกชนที่มีธุรกรรมกับหน่วยงานภาครัฐ เพื่อให้ประชาชนตรวจสอบได้

การทำให้การเมืองใสสะอาด

๕. กำหนดให้พลเมืองมีส่วนร่วมตรวจสอบทุจริต และ
คุ้มครองผู้กระทำการตรวจสอบโดยสุจริต แต่หากทำโดย
ไม่สุจริตก็ต้องรับโทษ
๖. ให้ กกต. เป็นผู้ออกกฏเกณฑ์ ควบคุมเลือกตั้ง และ
วินิจฉัยให้เลือกตั้งใหม่ แต่ให้ กจต. เป็นผู้จัดเลือกตั้ง
เพื่อให้ กกต. ตรวจสอบทั้งผู้สมัครที่ชื่อเสียง และ
เจ้าหน้าที่จัดเลือกตั้งที่ไม่เป็นธรรม

การทำให้การเมืองใสสะอาด

๗. ให้ ปปช. มีอำนาจตรวจสอบทุจริตผู้ดำรงตำแหน่งการเมือง และหัวหน้าส่วนราชการเท่านั้น เพื่อให้คดีรวดเร็ว ส่วนเจ้าหน้าที่ระดับรองลงมาให้หน่วยงานอื่นตรวจสอบ

๘. ตั้งแผนกคดีวินัยการคลัง และงบประมาณ ในศาลปกครองเพื่อควบคุมการดำเนินการที่ก่อให้เกิดความเสียหายแก่เงินแผ่นดิน โดยให้ ปปช. และ สตง. ซึ่งมีหลักฐานอันควรเชื่อว่ามีกรกระทำดังกล่าวฟ้องคดีได้

การทำให้การเมืองใสสะอาด

๙. – มีสภาตรวจสอบภาคพลเมืองทุกจังหวัด และมี
มาตรการป้องกันมิให้สภานี้ใช้อำนาจกลั่นแกล้งเจ้าหน้าที่
ของรัฐ

- มีการถอดถอนโดยประชาชน



ทำการเมืองให้สมดุล

มีมาตรการดังนี้

๑. ความสมดุลระหว่างการเมืองของนักการเมืองกับการเมือง
ของพลเมือง

๒. ความสมดุลระหว่างสภาล่างกับสภานบน

สภาผู้แทนราษฎรเป็นสภาการเมืองเสียงข้างมาก

(majoritarian politics) ของพรรคการเมือง มีอำนาจตั้งรัฐบาล

ควบคุมรัฐบาล และถอดรัฐบาล และเมื่อขัดแย้งกันในเรื่องกฎหมาย

ให้สภาผู้แทนราษฎรชี้ขาด



วุฒิสภาเป็นสหภาพพหุนิยม (pluralist chamber)

ของพลเมืองหลากหลายอาชีพ เพื่อถ่วงดุลสภาผู้แทนราษฎร เป็นสภาที่ตั้งส่วนร่วมจากทุกภาคส่วนของสังคมที่ไม่ได้สังกัดพรรค จนเรียกได้ว่าเป็น “สภาผู้แทนพลเมือง”

Montesquieu กล่าวว่า โครงสร้างทางการเมืองที่ดีต้องเป็นโครงสร้างที่ตั้งกลุ่มพลังอำนาจที่แท้จริงในสังคมทุกกลุ่มให้เข้ามาอยู่ในโครงสร้างได้ (inclusive political structure) วุฒิสภาที่ดีก็ต้องให้ทุกภาคส่วนเข้ามาร่วมได้ โดยต้องไม่เป็นสมาชิกพรรคการเมือง

ที่มาของวุฒิสภา (สภาผู้แทนพลเมือง)



ตามร่างรัฐธรรมนูญ

วุฒิสภา (สภาผู้แทนพลเมือง)

สภาพุณนิยม

ไม่เกิน 200 คน

1. ผู้เคยดำรงตำแหน่ง
ผู้บริหารระดับสูงใน
ภาครัฐ เลือกกันเองไม่
เกิน 20 คน

2. ผู้แทนองค์กร
วิชาชีพที่มีกฎหมาย
จัดตั้ง เลือกกันเอง
ไม่เกิน 15 คน

3. ผู้แทนองค์กร
ด้านต่าง ๆ เช่น
เกษตรกรรม แรงงาน
ท้องถิ่น วิชาการ
ชุมชน เลือกกันเอง
ไม่เกิน 30 คน

4. ผู้ทรงคุณวุฒิ
คุณธรรมด้านชุมชน
สังคม ปราชญ์ชาวบ้าน
ด้านสตรี เด็ก ผู้พิการ
ด้านเศรษฐกิจ ฯลฯ
58 คน

คณะกรรมการสรรหา

5. เลือกตั้งจาก
ประชาชน 77 จังหวัด
จังหวัดละ 1 คน รวม
เป็น 77 คน

ประชาชน

คณะกรรมการกถันกรองฯ

วุฒิสภาประกอบด้วยสมาชิก

จำนวนไม่เกินสองร้อยคน

(๑) ผู้ซึ่งเคยเป็นข้าราชการฝ่ายพลเรือนซึ่งดำรงตำแหน่ง ปลัดกระทรวงหรือเทียบเท่าซึ่งเป็นตำแหน่งบริหาร และข้าราชการฝ่ายทหารซึ่งดำรงตำแหน่งปลัดกระทรวงกลาโหมผู้บัญชาการทหารสูงสุด หรือผู้บัญชาการเหล่าทัพ ซึ่งเลือกกันเองในแต่ละประเภท ประเภทละไม่เกินสิบคน

(๒) ผู้แทนสภาวิชาชีพ องค์กรวิชาชีพ หรืออาชีพที่มีกฎหมายจัดตั้ง ซึ่งเลือกกันเอง จำนวนไม่เกินสิบห้าคน

วุฒิสภาประกอบด้วยสมาชิก

จำนวนไม่เกินสองร้อยคน

(๓) ผู้แทนองค์กรด้านเกษตรกรรม ด้านแรงงาน ด้านวิชาการ ด้านชุมชนและด้านท้องถิ่น ซึ่งเลือกกันเอง จำนวนไม่เกินสามสิบคน

(๔) ผู้ทรงคุณวุฒิและคุณธรรมด้านการเมือง ความมั่นคง การบริหาร ราชการแผ่นดิน กฎหมายและกระบวนการยุติธรรม การปกครองท้องถิ่น การศึกษา การเศรษฐกิจ การสาธารณสุข สิ่งแวดล้อม ผังเมือง ทรัพยากรธรรมชาติ พลังงาน วิทยาศาสตร์และเทคโนโลยี สังคม ชาติพันธุ์ ศาสนา ศิลปะ วัฒนธรรม คุ่มครอง ผู้บริโภค ด้านเด็กเยาวชน สตรี ด้านผู้พิการ ผู้ด้อยโอกาส ปราชญ์ชาวบ้าน ผู้ประกอบวิชาชีพอิสระ และด้านอื่น ซึ่งมาจากการสรรหา จำนวนห้าสิบแปดคน

วุฒิสภาประกอบด้วยสมาชิก

จำนวนไม่เกินสองร้อยคน

(๕) ผู้ซึ่งมาจากการเลือกตั้งในแต่ละจังหวัด จังหวัดละหนึ่งคน โดยให้เลือกตั้งจากผู้ทรงคุณวุฒิและคุณธรรมตามด้านต่าง ๆ ใน (๔) ซึ่งได้รับการสรรหาจังหวัดละไม่เกินสิบคน

ให้มีคณะกรรมการสรรหาบุคคลด้านต่าง ๆ ตาม (๔) ทั้งนี้ ให้ผู้เข้ารับการสรรหาตาม (๔) มีสิทธิสมัครเข้ารับการสรรหาตาม (๕) ด้วย

ให้มีคณะกรรมการสรรหาทำหน้าที่สรรหาบุคคลผู้ทรงคุณวุฒิและคุณธรรมในแต่ละจังหวัด จำนวนไม่เกินสิบคน เพื่อให้ผู้มีสิทธิเลือกตั้งออกเสียงคะแนนเลือกตั้งได้หนึ่งเสียงตาม (๕) โดยให้เป็นการเลือกตั้งโดยตรงและลับและให้ใช้เขตจังหวัดเป็นเขตเลือกตั้ง

สภาผู้แทนพลเมืองประกอบด้วยสมาชิก



จำนวนไม่เกินสองร้อยคน

ตัวอย่างของวุฒิสภาที่มาจากการเลือกโดยฐานวิชาชีพ (Vocational Base) จำนวน ๓ ประเทศ เช่น

- ไอร์แลนด์ Seanad Eireann ๖๐ คน มาจากการเลือกโดยฐานวิชาชีพ (Vocational Base) ๔๓ คน





๓. ระบบเลือกตั้ง ส.ส. เดิมเป็นระบบที่ทำให้พรรคการเมืองใหญ่ได้คะแนนเกินกว่าความนิยมที่ประชาชนลงคะแนน



ปัญหาของระบบเลือกตั้งเสียงข้างมากธรรมดาเขตละคน



: กรณีศึกษาผลการเลือกตั้ง ๓ กรกฎาคม ๒๕๕๔

พรรค	แบ่งเขตเลือกตั้ง		ส่วน	ส.ส.ทั้งหมด
	จำนวน ส.ส.	คะแนน		
พรรคใหญ่ 1	205 คน (54.67 %)	14,125,219 (44.47 %)	15,752,470 (48.82 %)	265 คน
พรรคใหญ่ 2	114 คน (30.40 %)	10,095,250 (31.78 %)	11,435,640 (35.15 %)	159 คน
พรรค 3	29 คน (7.73%)	3,483,153 (10.97 %)	1,281,652 (3.94 %)	34 คน
พรรค 4	15 คน (4 %)	1,515,320 (4.77 %)	907,106 (2.79 %)	19 คน
พรรค 5	-	-	998,668 (3.07 %)	4 คน
พรรคอื่นๆ	12 คน (3.2 %)	2,542,046 (8 %)	2,159,691 (6.64 %)	19 คน
รวม	375 คน	31,760,968	32,535,227	500 คน

ควรได้ 167 คน
= เกินไป 38 คน

ควรได้ 119 คน
= ขาดไป 5 คน

ควรได้ 41 คน
= ขาดไป 12 คน

ควรได้ 18 คน
= ขาดไป 3 คน

ควรได้ 30 คน
= ขาดไป 18 คน



การเลือกตั้ง ส.ส. ใหม่ ต้องปรับระบบให้สมดุล
ระหว่างความนิยมที่ประชาชนมีในพรรคการเมืองและ
จำนวน ส.ส. ที่ได้อย่างแท้จริง โดยใช้ระบบสัดส่วนผสม
ระหว่าง ส.ส. บัญชีรายชื่อ กับ ส.ส. เขต โดยใช้สัดส่วน
จากบัญชีรายชื่อ





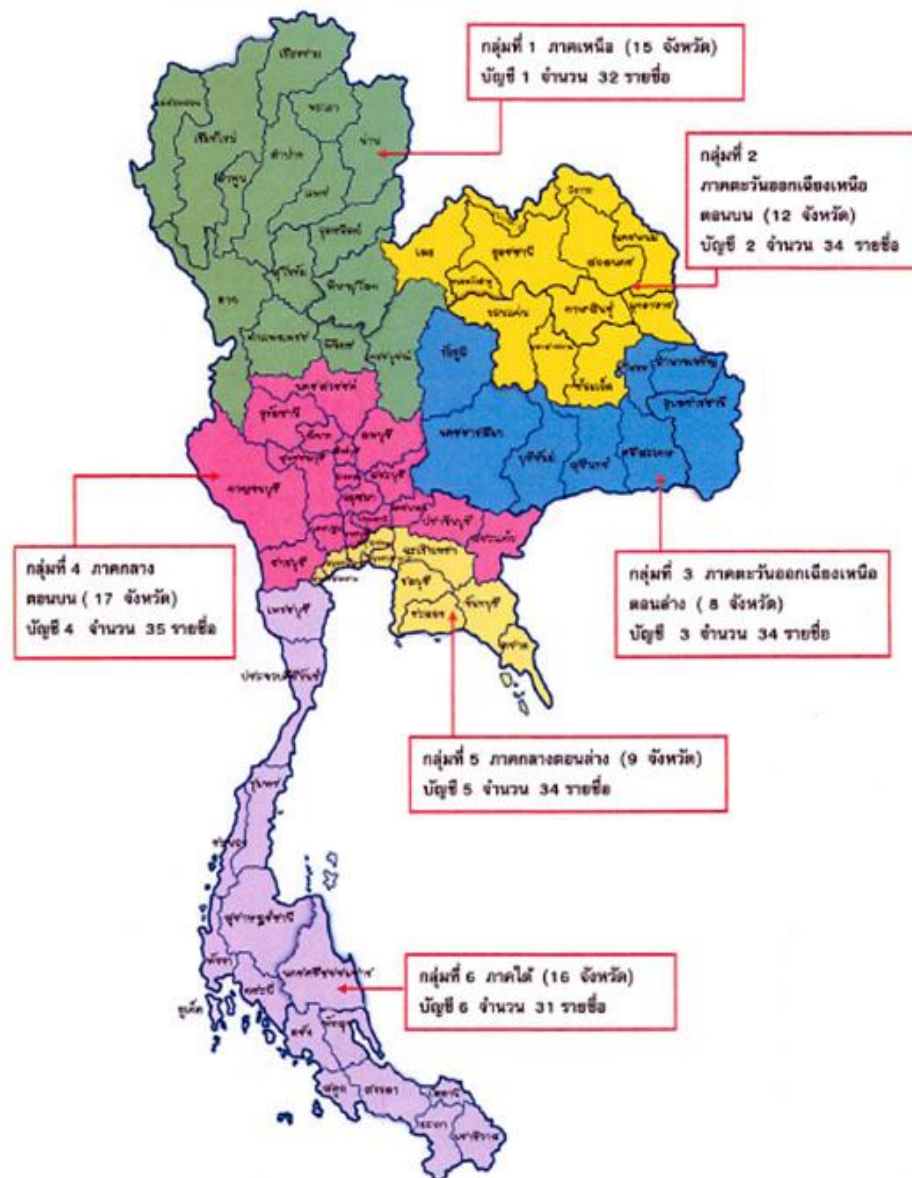
ตัวอย่างการจัดสรรที่นั่ง สส.แบบสัดส่วนผสม (MMP)

พรรค	คะแนนแบบสัดส่วนและจำนวน สส.ที่ควรได้ (คน)	สส.แบบแบ่งเขตที่ได้รับเลือก	สส.แบบสัดส่วนที่ได้รับจัดสรร	รวม สส.ทุกประเภท
ก.	50% (225)	117	108	225
ข.	20% (90)	63	27	90
ค.	10% (45)	23	22	45
ง.	18% (81)	31	50	81
จ.	2% (9)	16	0	16 (เกิน 7)
รวม	100% (450)	250	207	457

หมายเหตุ (1) สส. แบบแบ่งเขตมี 250 คน
สส. แบบสัดส่วนมี 200 คน
รวม 450 คน

(2) จำนวน สส.ทั้งสองประเภทคำนวณได้จำนวน 457 คน เกินจากจำนวน สส.ที่ควรมี 7 คน เนื่องจากพรรค จ.ได้ที่นั่ง สส.แบบแบ่งเขต 16 ที่นั่ง มากกว่าจำนวนที่ควรได้อยู่ 7 คน จึงเป็นส่วนเกิน

(ร่าง) ส.ส. แบบสัดส่วน 6 กลุ่ม (6บัญชี) จำนวน 200 คน



ตัวอย่างการแบ่งภาคโดยไม่เป็นทางการ



ระบบการเลือกตั้งนี้ จะไม่ทำให้พรรคใหญ่ได้ ส.ส.
เกินจริง และเป็นประโยชน์กับพรรคขนาดกลางและเล็ก
ทำให้เกิดรัฐบาลผสมที่เอื้อต่อบรรยากาศการปรองดอง



สร้างความสมดุลระหว่าง
 นายทุนพรรคในบัญชีกับเสียง
 ที่แท้จริงของประชาชน โดยให้
 ประชาชนจัดลำดับ ผู้ที่จะ
 ได้รับเลือกตั้งในบัญชีรายชื่อ
 ของพรรคและกลุ่มการเมือง
 (open list) ทำให้ผู้ที่
 อยู่ในบัญชีรายชื่อต้องลงไป
 ทำดีกับประชาชน
 ในพื้นที่

ด้านในของบัตรเลือกตั้งสมาชิกสภาผู้แทนราษฎรแบบบัญชีรายชื่อ

เลือกพรรค เลือกคน

เล่มที่ (ธงชื่อ) เลขที่ ลำดับที่

(ประตู) กรรมการประจำหน่วยเลือกตั้ง ตามมือชื่อ หรือลายพิมพ์นิ้วมือของผู้สิทธิเลือกตั้ง (ประตู)

บัตรเลือกตั้งสมาชิกสภาผู้แทนราษฎรแบบบัญชีรายชื่อ

ให้ทำเครื่องหมายกากบาท X ภายใน ช่องทำเครื่องหมายด้านขวามือของหมายเลขพรรคการเมือง* เพื่อหมายเลขเดียวเท่านั้น

หมายเลขประจำพรรคการเมือง	ชื่อพรรคการเมือง	หมายเลขประจำพรรคการเมือง	ชื่อพรรคการเมือง
0	พรรค ก	10	พรรค ค
0	พรรค ข	00	พรรค ฅ
0	พรรค ช	00	พรรค ฝ
0	พรรค ซ	00	พรรค พ
0	พรรค ฌ	00	พรรค ฟ
0	พรรค ฎ	00	พรรค ภ
0	พรรค ฏ	00	พรรค ฑ
0	พรรค ฐ	00	พรรค ฒ
0	พรรค ฑ	00	พรรค ย
00	พรรค ฒ	00	พรรค ร
00	พรรค ฎ	00	พรรค ฤ
00	พรรค ฏ	00	พรรค ฌ
00	พรรค ฐ	00	พรรค ฏ
00	พรรค ฑ	00	พรรค ฐ
00	พรรค ฒ	00	พรรค ส
00	พรรค ฎ	00	พรรค ห
00	พรรค ฏ	00	พรรค พ
00	พรรค ฐ	00	พรรค อ
00	พรรค ฑ	00	พรรค ฮ
00	พรรค ฒ	00	พรรค กก
00	พรรค ฎ	00	พรรค ขข
00	พรรค ฏ	00	พรรค ขช
00	พรรค ฐ	00	

เลือกพรรค

เลือกคน

ตัวอย่างการกาบัตรเลือกตั้ง

3



๔. ความสมดุลระหว่าง**พรรคการเมือง** ซึ่งต้องใช้ทุน
มหาศาลกับ**กลุ่มการเมือง** ที่ตั้งมาจากสมาคม ให้กลุ่ม
การเมืองสามารถส่งผู้สมัคร ส.ส. บัญชีรายชื่อ และผู้สมัคร
ส.ส. เขตได้ เพื่อให้กลุ่มต่าง ๆ เข้ามาร่วมในการเมือง
มากขึ้น และมีมาตรการไม่ให้กลุ่มการเมือง “ขายตัว”
กับพรรคการเมือง





๕. สร้างสมดุลในอำนาจ ๒ สภา

- สภาผู้แทนราษฎร (สภาเสียงข้างมากของพรรคการเมือง)
- ประธานสภาผู้แทนฯ เป็นประธานรัฐสภา
- เลือกนายกรัฐมนตรี
- ควบคุมรัฐบาล / ไม่ไว้วางใจนายกรัฐมนตรีได้
- เสนอกฎหมายได้
- หากเห็นไม่ตรงกับวุฒิสภา สภาผู้แทนราษฎรฯ ชี้ขาดขั้นสุดท้ายในร่างกฎหมาย





- วุฒิสภา

- เสนอกฎหมายได้
- ประชุมร่วมกับ ส.ส. ถอดถอน
ด้วยคะแนนเกินกึ่งหนึ่งของรัฐสภา
- ประชุมร่วมกับ ส.ส. แก้รัฐธรรมนูญ
โดยใช้ คะแนน ๒ ใน ๓ ของรัฐสภา





๖. สร้างสมดุลระหว่างวินัยพรรคกับอิสระของ ส.ส.

- ห้ามผู้ที่มีใช้ ส.ส. ในคณะกรรมการบริหารพรรคมีมติ

ให้ ส.ส. ซึ่งเป็นผู้แทนที่ประชาชนเลือกตั้งเข้ามาลงมติในสภา

- หาก ส.ส. ลาออกจากพรรคหรือกลุ่มการเมืองพ้นจากการเป็น ส.ส. เพื่อไม่ให้มีการ “ขายตัว” เกิดขึ้น

- ส.ส. ลงมติโดยอิสระในสภา ถ้าพรรคมีมติให้พ้นจากการเป็นสมาชิก ส.ส. ผู้นั้นไม่พ้นสมาชิกภาพ ส.ส. เพื่อให้ ส.ส. มีอิสระทำตามความต้องการประชาชนได้



๗. สร้างสมดุลโดยแยกอำนาจนิติบัญญัติจากอำนาจบริหาร : ส.ส. เป็นรัฐมนตรีไม่ได้

มีมาตรการป้องกันไม่ให้ ส.ส. ที่ไม่ได้เป็นรัฐมนตรีทำลาย
เสถียรภาพรัฐบาลโดย

๗.๑ การอภิปรายไม่ไว้วางใจ ให้ถามมติและนับเฉพาะคะแนน
เสียงไม่ไว้วางใจ (ห้ามถามว่า “ไว้วางใจ” หรือ “งดออกเสียง” อีกต่อไป)
และกรณีนายกรัฐมนตรีขอความไว้วางใจจากสภาผู้แทนราษฎรแล้ว ได้รับ
ความไว้วางใจจากสภา ก็ห้ามมิให้ ส.ส. ยื่นญัตติไม่ไว้วางใจอีกในสมัย
ประชุมนั้น



๗.๒ นรม. ขอความไว้วางใจจากสภาผู้แทนราษฎร ถ้าไม่ได้รับความไว้วางใจก็ยุบสภาได้ และถ้าได้รับความไว้วางใจ ส.ส. ก็จะยื่นญัตติไม่ไว้วางใจอีกในสมัยประชุมนั้น

๗.๓ นรม. แกลงว่าร่างกฎหมายทั้งฉบับ หรือบางมาตรา เป็นการให้ความไว้วางใจต่อรัฐบาล

- รอพิจารณาร่างกฎหมาย ต้องยื่นญัตติไม่ไว้วางใจใน ๔๘ ชั่วโมง ถ้าไม่ยื่น ร่างกฎหมายนั้นผ่านสภาผู้แทนราษฎร
- ถ้ายื่นญัตติไม่ไว้วางใจ และรัฐบาลชนะ ร่างกฎหมายก็ผ่าน
- ถ้ายื่นญัตติไม่ไว้วางใจ และรัฐบาลแพ้ คณะรัฐมนตรีก็ต้องพ้นตำแหน่ง และตั้งนายกรัฐมนตรีใหม่ที่มีชื่ออยู่ญัตติไม่ไว้วางใจ



๘. สร้างสมดุลระหว่างฝ่ายการเมืองซึ่งกำหนดนโยบายกับฝ่ายประจำ ซึ่งต้องทำตามนโยบาย

- คณะกรรมการดำเนินการแต่งตั้งข้าราชการโดยใช้ระบบคุณธรรม
- ห้ามแทรกแซงการแต่งตั้ง โยกย้ายข้าราชการ เจ้าหน้าที่ เว้นแต่ทำ

ตามกฎหมาย





๙. สร้างสมดุลระหว่างพรรคฝ่ายรัฐบาลและพรรคฝ่ายค้าน ในสภาผู้แทนราษฎร

๙.๑ มีบทบัญญัติกำหนดกลไกไม่ให้พรรครัฐบาลรวบอำนาจในทาง
นิติบัญญัติโดยกำหนดให้ตำแหน่งรองประธานสภาผู้แทนราษฎร
คนที่หนึ่ง เป็นของฝ่ายค้าน

๙.๒ กำหนดให้ประธานคณะกรรมการสำคัญในสภาผู้แทนราษฎร
บางคนจะต้องเป็นสมาชิกพรรคฝ่ายค้าน

หนุ่่นล้่งค้มที่เป้็นธรรค้

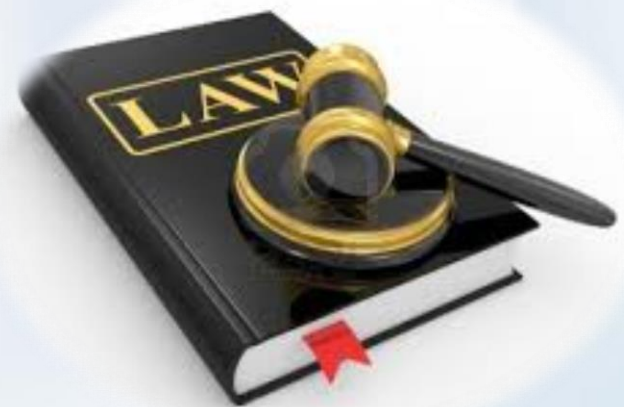
ให้้มีการปฏิรู้ปด้้านต้ง ๓ ด้ังนี้้

๑. ปฏิรู้ปค้ฎห้มายและกระบว้นการยุดิธรรค้

- ให้้ประช้าชนเข้าถ้ถึงค้ฎห้มาย และค้ฎโดยง้งาย ให้้ตราค้ฎห้มายว้ว่าด้ว้ยการจ้ดท้่าประมว้ลค้ฎห้มายเพ้ือรวบรว้วมและปร้บปรุ้งค้ฎห้มาย และค้ฎในเร้ืองต้ง ๓ ไว้้อย่างครบถ้้วนและท้ันสม้ัยข้้นเผยแพร์ให้้ประช้าชนได้้ทราบ

ทฤษฎีสังคมที่เป็นธรรม

- ให้ประชาชนผู้มีรายได้น้อยได้รับความช่วยเหลือทางกฎหมายและคดีอย่างมีประสิทธิภาพ
- ปรับปรุงกฎหมายซึ่งกำหนดเรื่องการออกใบอนุญาตที่มีลักษณะเป็นการผูกขาด ให้สัมปทาน หรือให้สิทธิให้ใช้วิธีประมูลโดยเปิดเผยเป็นหลัก



๑. สิทธิและเสรีภาพ

สิทธิในกระบวนการยุติธรรม
(ม. ๔๔)

๒. แนวนโยบายพื้นฐานแห่งรัฐ

กฎหมายและกระบวนการ
ยุติธรรม (ม. ๘๗)

ด้านกฎหมายและ
กระบวนการยุติธรรม

๓. ศาลและกระบวนการยุติธรรม

หลักนิติธรรม (ม.๒๑๗)
ความโปร่งใส (ม.๒๑๘)
การสร้างความเป็นธรรม (ม.๒๒๐)

๔. การปฏิรูป

รวม ๗ เรื่องสำคัญ
(ม. ๒๘๒)

หนุ่่นล้่งค้มที่้เป็นรรรม

๒. ปฎิรูปด้ำนการเงิ่น การคล้่ง และภาชีอากร

- จ้ดระบบภาชีเป็น ๒ ระด้บ ค้ือ ระด้บชาติ และระด้บ
ท้องถิ่่น

- ให้มีกฏหมายก้าหนดให้บ้คคลต้องแสดงรายได้ของตน
ต้อหน่วยงำนของรัฐที่เกิ่ยวข้อง เพื่อให้ผู้มีรายได้ท้กคนเข้าสู่
ระบบภาชีอย่างครบถ้ว่นสมบูรณ์ และ
ให้ผู้ซึ่งได้เสียภาชี มีสิทธิประโยชน์
ตามกฏหมาย



หนุนสังคมที่เป็นธรรม

- ปฏิรูประบบภาษี ให้เกิดประสิทธิภาพ เป็นกลาง เป็นธรรม และลดความเหลื่อมล้ำทางเศรษฐกิจ โดย พิจารณายกเลิกมาตรการลดหย่อนหรือยกเว้นภาษีให้ เหลือน้อยที่สุด
- จัดให้มีระบบบำนาญแห่งชาติ เพื่อให้ครอบคลุม กลุ่มประชากรที่ยังไม่ได้อยู่ในระบบบำนาญให้ดำรงชีพ ได้อย่างพอเพียง และยั่งยืน

ทฤษฎีสังคมที่เป็นธรรม

๕. การปฏิรูปด้านการศึกษา



๑. สิทธิและเสรีภาพ

สิทธิในการรับการศึกษา

(ม. ๕๒)

๒. แนวนโยบายพื้นฐานแห่งรัฐ

การจัดการศึกษาอบรม

ทุกระดับ ทุกรูปแบบ (ม. ๘๔)

ด้านการศึกษา

๓. การปฏิรูป

รวม ๑๒ เรื่องสำคัญ

(ม. ๒๘๖)

หนุนสังคมที่เป็นธรรม

การปฏิรูปการศึกษา: ม. ๒๘๖

- ลดบทบาทของรัฐ จากการเป็น **“ผู้จัดการศึกษา”** เป็น **“ผู้จัดให้มีการศึกษา”** + ให้สถานศึกษาบริหารจัดการการศึกษาได้อย่างมีอิสระ มีประสิทธิภาพ และรับผิดชอบต่อ โดยให้เอกชน ชุมชน และองค์กรบริหารท้องถิ่น มีส่วนร่วมอย่างเหมาะสม
- **จัดสรรค่าใช้จ่ายรายหัวโดยตรง** แก่ผู้เรียนทุกคนอย่างเพียงพอ ตามความจำเป็นและเหมาะสมของผู้เรียน

หนุ่นสังคมที่เป็นธรรม

การปฏิรูปการศึกษา: ม. ๒๘๖

- ปรับปรุง “ระบบการพัฒนาเด็กปฐมวัย” ตั้งแต่ในครรภ์
- ปรับปรุง “การอาชีวศึกษา”
- ปรับปรุง “ระบบอุดมศึกษา” + วิชาการรับใช้สังคม
- พัฒนา “ระบบการเรียนรู้” โดยเน้นกระบวนการคิด การใช้เหตุผล การปฏิบัติ , ส่งเสริมการศึกษาด้านวิชาการควบคู่กับคุณธรรม จริยธรรม และธรรมาภิบาล
- ปรับปรุง “ระบบการผลิต การพัฒนา และประเมิน” ครู อาจารย์ บุคลากรทางการศึกษา

ทุนสังคมที่เป็นธรรม

๖. การปฏิรูปด้านทรัพยากรธรรมชาติ สิ่งแวดล้อม
และการผังเมือง



๑. สิทธิและเสรีภาพ

สิทธิดำรงชีวิตในสิ่งแวดล้อมที่เอื้อ
ต่อสุขภาพที่ดี (ม. ๕๘)

สิทธิชุมชน (ม.๖๓)

สิทธิพลเมือง (ม.๖๔)

๒. แนวนโยบายพื้นฐานแห่งรัฐ

ทรัพยากรธรรมชาติเป็นสมบัติ
ของชาติเพื่อประโยชน์

สาธารณะ (ม. ๙๒)

ด้านทรัพยากรธรรมชาติ
สิ่งแวดล้อม และการผังเมือง

๓. การปฏิรูป

รวม ๔ ด้านสำคัญ (ม. ๒๘๗)

หนุนสังคมที่เป็นธรรม

๑. องค์กร กฎหมาย

- ประมวลกฎหมายสิ่งแวดล้อม
- ประมวลกฎหมายทรัพยากรด้านต่างๆ
- ตรากฎหมายทรัพยากรน้ำ , พื้นที่คุ้มครองทางทะเล, ขยะและของเสียอันตราย, สิทธิชุมชนและกระจายอำนาจ
- ปรับปรุงกฎหมายสิ่งแวดล้อม การผังเมือง

๒. เครื่องมือ กลไก

- การทำรายงาน EIA / EHIA
- การประเมินสิ่งแวดล้อมระดับยุทธศาสตร์ (SEA)
- การผังเมือง การจัดเขตการใช้ประโยชน์ที่ดิน ระบบการจัดเขตการใช้ประโยชน์พื้นที่ในทะเล
- ระบบบัญชี Green GDP
- ระบบภาษีสิ่งแวดล้อม
- ระบบกองทุนด้านสิ่งแวดล้อม

ทุนสังคมที่เป็นธรรม

๘. ปฏิรูปด้านเศรษฐกิจมหภาค

- ปรับปรุงกฎหมายเพื่อป้องกัน ลด จำกัดหรือขจัด การผูกขาด และการกีดกันการแข่งขันอย่างเป็นระบบ และมีประสิทธิภาพ และส่งเสริมให้ธุรกิจมีการแข่งขัน อย่างเสรีและเป็นธรรม รวมทั้งป้องกันมิให้ผู้ประกอบการ รายใหญ่ใช้อำนาจเหนือตลาด



หนุ่่นล้่งค้มที่เป้่นธรรค

- บริหารจั้ดการรัฐวิสาหกัจอย่างเป้่นระบบ ทบทวน
ค้วามจั้แป้่นในการดำรงอยู่ของรัฐวิสาหกัจแต่ละแห่ง
ตลอดจนให้ม่มีการปฏิรูปรัฐวิสาหกัจที่ขาดทุนหรือ
ขาดประสิทธิภาพ โดยจั้ดให้ม่องค้กรที่มีค้วามเป้่นอิสระ
รับผิ้ดชอบในการฟื้นฟูรัฐวิสาหกัจดังกล่าว

หนุ่่นล้่งค้มท้ี่เป็นธรรรรม

- ปรับ้้โครงสร้างการกำก้บดูแลและการส่งเสริ้ม
สหกรรณ้์ โดยยกระด้บมาตรฐานการด้าเนินงานของ
สหกรรณ้์ เพื่้่อการออมทรัพย์ให้้เป็นสถาบันการเงินที่ม่ั่นคง
และมีธรรรมาภิบาล และยกระด้บมาตรฐานสหกรรณ้์
ประเภทอื่่น เพื่้่อส่งเสริ้มการรวมตัวและความเข้มแข็ง
ของสมาชิคโดยย้ดหลักของปรัชญาเศรชฐกิจพอเพียง

หนุนสังคมที่เป็นธรรม

การแก้ไขปัญหาค่าความเหลื่อมล้ำ

- ให้มี**หน่วยงานกลาง**ในการแก้ไขปัญหาค่าความยากจนและปัญหาค่าความเหลื่อมล้ำด้านรายได้และโอกาสทางสังคม
- จัดสรร**งบประมาณพิเศษเพิ่มเติม**ตามความเหมาะสมอย่างต่อเนือง เพื่อพัฒนาพื้นที่ยากจนและกลุ่มคนผู้มีรายได้น้อย เพื่อให้ชุมชนเข้มแข็งและลดค่าความเหลื่อมล้ำทางเศรษฐกิจ
- ดำเนินการ**ให้ประชาชนมีความเท่าเทียมในเชิงโอกาส** มีความรู้พื้นฐานทางการเงิน และเข้าถึงบริการทางการเงินขั้นพื้นฐาน และสาธารณูปโภคสำคัญด้านต่างๆ

หนุ่นสังคมที่เป็นธรรม

- คุ้มครองเกษตรกรให้ได้รับความเป็นธรรม

จากการผูกขาดทางการเกษตร ระบบเกษตร

พันธสัญญา และการทำสัญญาที่ไม่เป็นธรรม

โดยการปรับปรุงกฎหมาย

- สร้างระบบประกันความเสี่ยงแก่เกษตรกรกรณีเกิดความเสี่ยง

ทางการผลิตหรือการตลาด

- ส่งเสริมการพัฒนาและขยายพื้นที่การทำระบบเกษตรกรรมยั่งยืนให้

มีสัดส่วนพื้นที่อย่างน้อยหนึ่งในสี่ของพื้นที่เกษตรกร



ทุนสังคมที่เป็นธรรม

- **สร้างและพัฒนาสังคมผู้ประกอบการ** โดยสนับสนุนให้เกิดวิสาหกิจขนาดย่อมและขนาดกลางอย่างเป็นระบบ ส่งเสริมการลงทุน สร้างความสามารถในการเข้าถึงแหล่งทุน ใช้นวัตกรรมในการสร้างผลิตภัณฑ์เชิงพาณิชย์ รวมทั้งส่งเสริมเศรษฐกิจสร้างสรรค์
- **สนับสนุนและส่งเสริมการลงทุนของภาคเอกชนไทยในต่างประเทศอย่างเป็นระบบ** ทั้งในด้านการสร้างโอกาส การให้ข้อมูล จัดให้มีมาตรการทางภาษีและมาตรการคุ้มครองอื่น ธนาคารเพื่อการลงทุน และการอื่นที่เกี่ยวข้อง

ทุนสังคมที่เป็นธรรม

- รัฐ หน่วยงานของรัฐ องค์กรบริหารท้องถิ่นและ
ศาสนสถาน ต้องจัดให้มีพื้นที่สาธารณะเพื่อให้คนในชุมชน
ใช้ประโยชน์ร่วมกันในการทำกิจกรรมเพื่อสร้างสัมพันธ์
ทางสังคม กิจกรรมนันทนาการ และกีฬา



หนุนสังคมที่เป็นธรรม

- จัดทำแผนระยะยาวและดำเนินการเพื่อรองรับสังคมผู้สูงอายุของประเทศไทย โดยเฉพาะการจัดให้มีระบบการออมเพื่อการดำรงชีพในยามชรา และการเตรียมความพร้อมผู้สูงอายุที่เหมาะสมของประชาชน การปรับปรุงระบบการเกษียณอายุที่เหมาะสม การปฏิรูประบบสวัสดิการผู้สูงอายุที่ไม่มียาได้เพียงพอแก่การยังชีพ ระบบการดูแลระยะยาว และการใช้ทุนทางปัญญาของผู้สูงอายุ ฯลฯ

ทุนสังคมที่เป็นธรรม

๑๑. ปฏิรูปด้านวิทยาศาสตร์และเทคโนโลยี

- ให้มีคณะกรรมการปฏิรูปด้านวิทยาศาสตร์และเทคโนโลยี
ทำหน้าที่กำหนดยุทธศาสตร์ นโยบายและแผนเพื่อการปฏิรูป
วิทยาศาสตร์และเทคโนโลยี
- ลงทุนด้านการศึกษา วิจัย การสร้างนวัตกรรม โครงสร้างพื้นฐาน
ด้านวิทยาศาสตร์และเทคโนโลยีของประเทศอย่างพอเพียง
- สนับสนุนหรือลงทุนให้องค์กรบริหารท้องถิ่น ชุมชน
ผู้ประกอบการรายย่อย ใช้เทคโนโลยีและนวัตกรรมมาสร้างมูลค่าเพิ่ม
ให้กับสินค้าและบริการ เพื่อให้พึ่งพาตนเองได้

ทุนสังคมที่เป็นธรรม

๑๒. การปฏิรูปด้านการสื่อสารมวลชนและเทคโนโลยีสารสนเทศ



หนุนสังคมที่เป็นธรรม

การปฏิรูปสื่อสารมวลชนและเทคโนโลยีฯ : ม. ๒๙๖

- กลไกส่งเสริมผู้ปฏิบัติงานในวิชาชีพสื่อมวลชน ให้มี **“เสรีภาพ”** ควบคู่กับ **“ความรับผิดชอบ”** + ส่งเสริม **“สวัสดิภาพและสวัสดิการ”** ของผู้ปฏิบัติงานฯ
- พัฒนากลไกและมาตรการ **“กำกับดูแลสื่อสารมวลชน”** ทั้งการกำกับดูแลตนเองด้านจริยธรรม การกำกับโดยภาคประชาชน + ส่งเสริมการรู้เท่าทันสื่อ
- กลไก **“การจัดสรรและแบ่งปันทรัพยากรสื่อสารของชาติ”** เพื่อการเข้าถึง และใช้ประโยชน์ร่วมกัน + **สื่อทางเลือก** และการกำกับดูแลโดยหน่วยงานที่มีอำนาจทางกฎหมาย

นำชาติสู่สันติสุข



- เพื่อประโยชน์ในการสร้างบรรยากาศของความ
สมานฉันท์ เสริมสร้างความปรองดองระหว่างคนในชาติ
และสร้างแนวทางที่จะนำพาประเทศไปสู่ความมี
เสถียรภาพและสันติสุขอย่างแท้จริง ให้มีคณะกรรมการ
เสริมสร้างความปรองดองแห่งชาติ จำนวน ๑๕ คน
- ให้มีกฎหมายว่าด้วยการเสริมสร้างความปรองดอง
แห่งชาติ



หลักประกันของการปฏิรูป และการสร้างความปรองดอง



- อยู่ในร่างรัฐธรรมนูญภาค ๔ การปฏิรูปและการสร้างความปรองดอง ที่จะมีอายุอยู่เพียง ๕ ปี ยกเว้นจะมีการลงประชามติให้ต่ออายุได้อีกไม่เกิน ๕ ปี

- มีกลไกแยกต่างหากจากการบริหารประเทศตามปกติ ๒ กลไก คือ คณะกรรมการเสริมสร้างความปรองดองแห่งชาติ และคณะกรรมการหรือสภาดำเนินการปฏิรูป



- กระบวนการตรากฎหมายในภาค ๔ จะแตกต่างจาก
กระบวนการตรากฎหมายตามปกติ

(๑) ให้เริ่มต้นที่วุฒิสภา

(๒) ให้สภาผู้แทนราษฎรพิจารณาร่างกฎหมายที่ผ่าน
การพิจารณาจากวุฒิสภา ได้เพียงเห็นชอบหรือไม่เห็นชอบ
เท่านั้น

(๓) หากสภาผู้แทนราษฎรไม่เห็นชอบ วุฒิสภาก็อาจ
ยืนยันได้ด้วยเสียงสองในสาม



สภาขับเคลื่อนการปฏิรูปประเทศ

มาตรา ๒๗๙ เพื่อประโยชน์แห่งการดำเนินการปฏิรูปประเทศให้ต่อเนื่องจนบรรลุผลให้มีสภาขับเคลื่อนการปฏิรูปประเทศและคณะกรรมการยุทธศาสตร์การปฏิรูปแห่งชาติ ซึ่งมีองค์ประกอบและที่มา ดังต่อไปนี้

(๑) สภาขับเคลื่อนการปฏิรูปประเทศ ประกอบด้วยสมาชิกไม่เกินหนึ่งร้อยยี่สิบคน ซึ่งพระมหากษัตริย์ทรงแต่งตั้งจากบุคคลดังต่อไปนี้

(ก) สมาชิกสภาปฏิรูปแห่งชาติตามรัฐธรรมนูญแห่งราชอาณาจักรไทย (ฉบับชั่วคราว) พุทธศักราช ๒๕๕๗ จำนวนหกสิบคน

(ข) สมาชิกสภานิติบัญญัติแห่งชาติตามรัฐธรรมนูญแห่งราชอาณาจักรไทย (ฉบับชั่วคราว) พุทธศักราช ๒๕๕๗ จำนวนสามสิบคน

(ค) ผู้ทรงคุณวุฒิซึ่งมีความเชี่ยวชาญในการปฏิรูปด้านต่างๆ จำนวนสามสิบคน

คณะกรรมการยุทธศาสตร์การปฏิรูปแห่งชาติ

(๒) คณะกรรมการยุทธศาสตร์การปฏิรูปแห่งชาติ ประกอบด้วย กรรมการซึ่งปฏิบัติหน้าที่เต็มเวลาและมาจากผู้ทรงคุณวุฒิซึ่งมีความเชี่ยวชาญในการปฏิรูปด้านต่างๆ ไม่เกินสิบห้าคนซึ่งพระมหากษัตริย์ทรงแต่งตั้งตามมติสภาขับเคลื่อนการปฏิรูปประเทศ มีอำนาจหน้าที่ดังต่อไปนี้

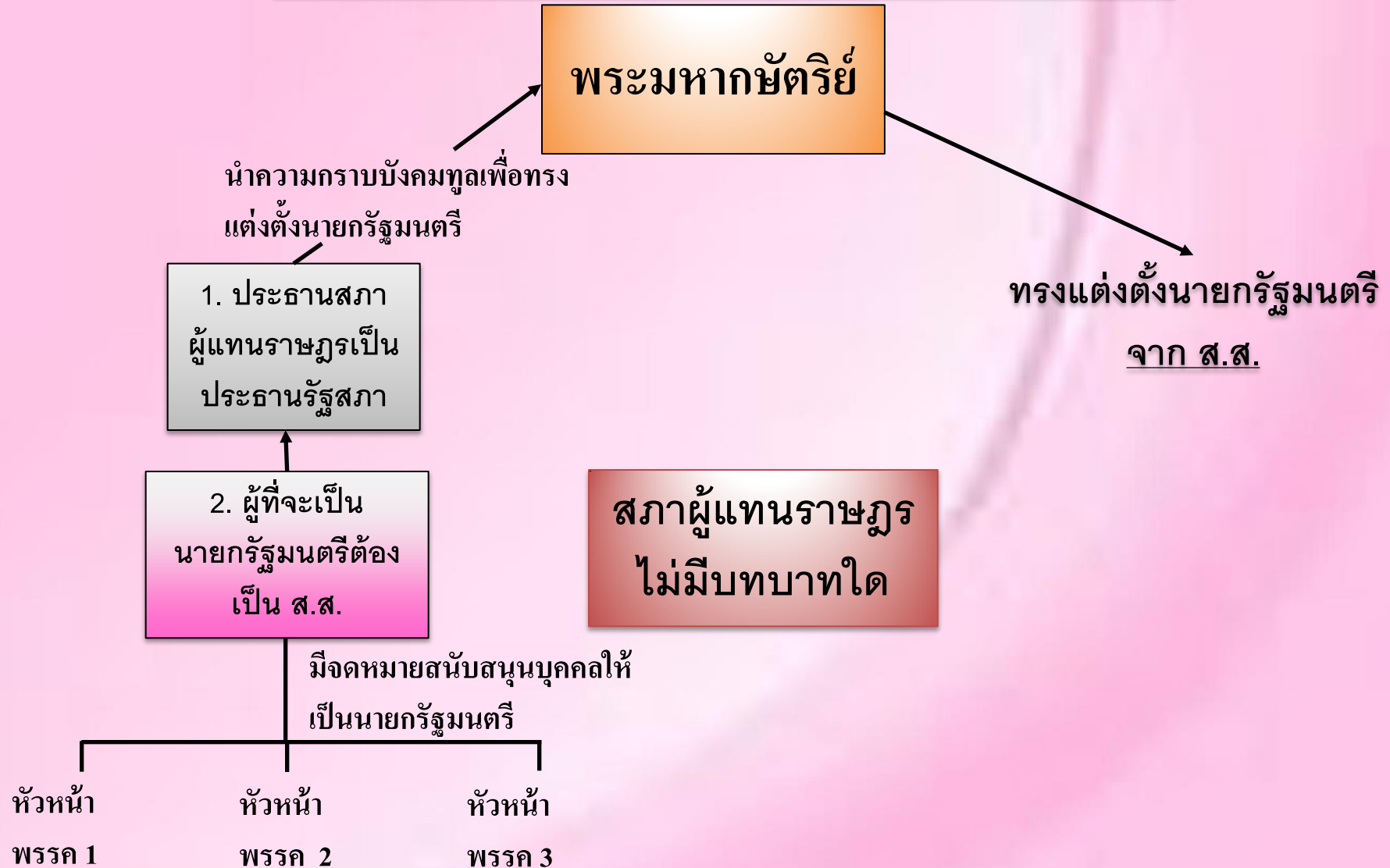
- (๑) ขับเคลื่อนการปฏิรูปโดยการเสนอแนะนโยบายและข้อเสนอในการปฏิรูปต่อรัฐสภา คณะรัฐมนตรี หรือหน่วยงานที่เกี่ยวข้อง
- (๒) นำแผนและขั้นตอนการออกกฎหมายและการปฏิบัติเพื่อให้เกิดการปฏิรูปของสภาปฏิรูปแห่งชาติ
- (๓) ส่งเสริมการศึกษา การวิจัย และการเผยแพร่ความรู้เกี่ยวกับการปฏิรูป
- (๔) เสริมสร้างและพัฒนาศักยภาพของประชาชนเพื่อความเป็นพลเมืองที่ดี
- (๕) ติดตามและประเมินผลการดำเนินงานของหน่วยงานที่เกี่ยวข้องเพื่อให้มี



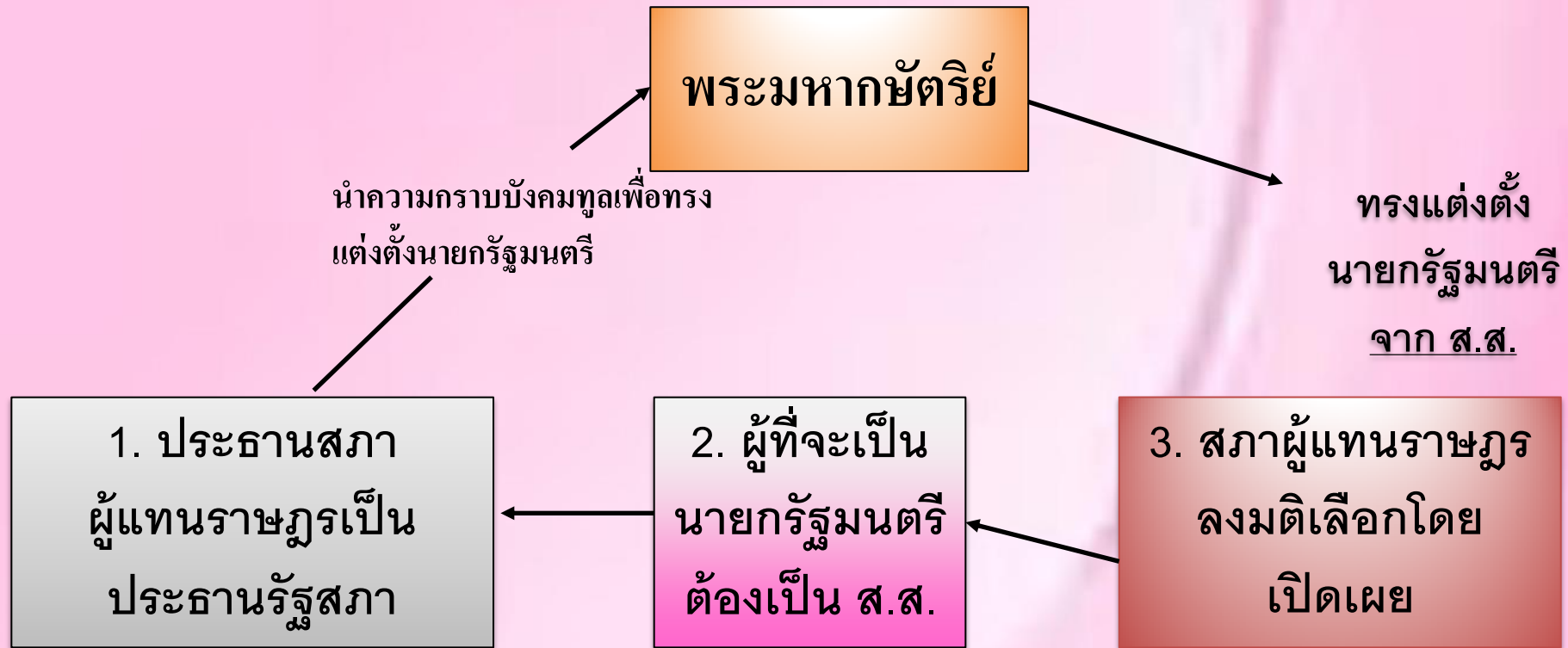
การได้มาซึ่งนายกรัฐมนตรีของประเทศไทย



ก่อนปี พ.ศ. 2535 - 2540

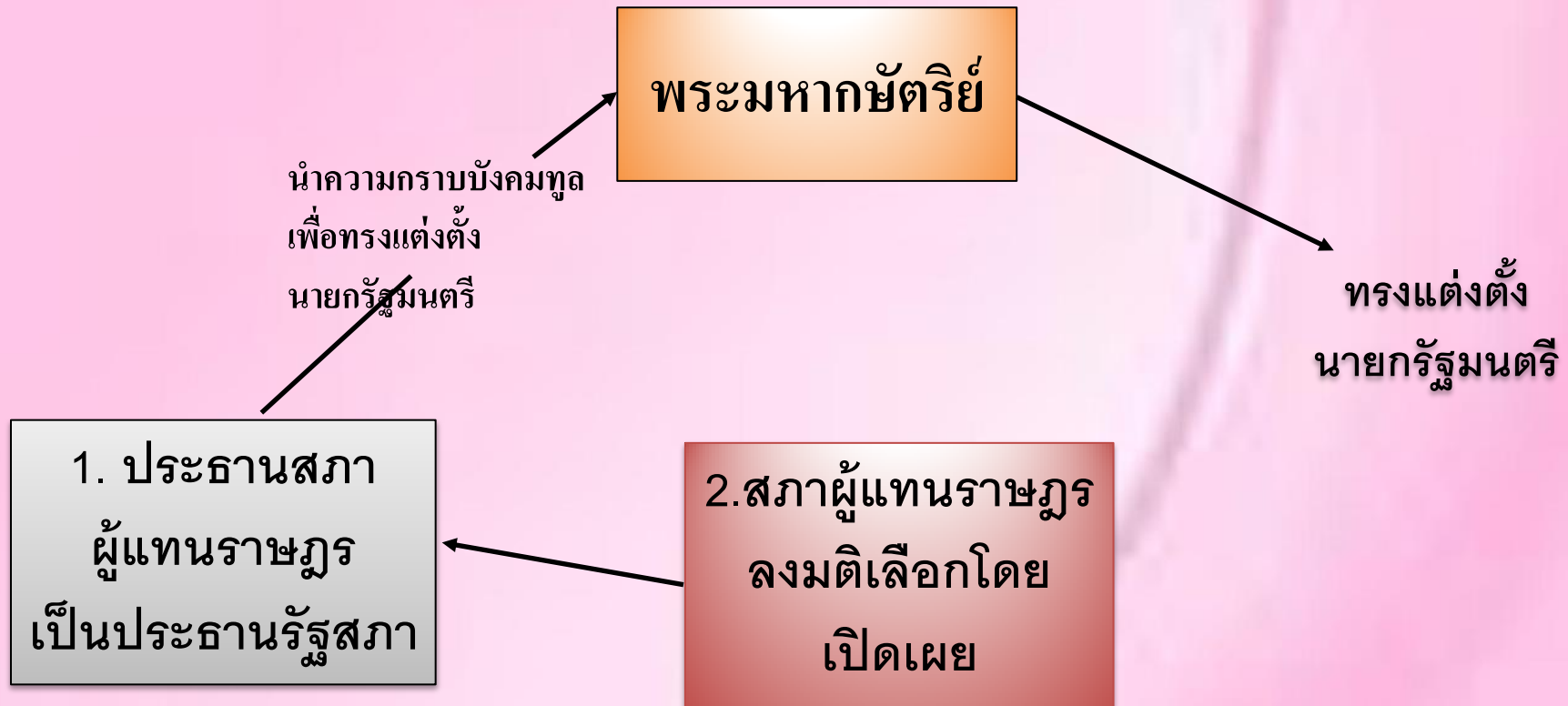


ตามรัฐธรรมนูญ พ.ศ. 2540, 2550



เกิดวิกฤตในปี 2557 หาทางออกไม่ได้

ตามร่างรัฐธรรมนูญ



โดยปกติ สภาผู้แทนราษฎรจะลงมติเลือก ส.ส. เป็นนายกรัฐมนตรี

ประเทศที่รัฐธรรมนูญ**บัญญัติ**
ว่านายกรัฐมนตรีต้องเป็นสมาชิกรัฐสภา
(ทั่วโลกมีเพียง 30 ประเทศ)

เช่น ออสเตรเลีย, รัฐเอกราชปาปัวนิวกินี, สหพันธรัฐมาเลเซีย,
ราชอาณาจักรกัมพูชา, ญี่ปุ่น, ราชอาณาจักรภูฏาน, ไอร์แลนด์,
ศรีลังกา, สาธารณรัฐประชาชนบังกลาเทศ, สาธารณรัฐมอลตา,
สาธารณรัฐสิงคโปร์, สาธารณรัฐฟีจี, สหพันธ์สาธารณรัฐ
ประชาธิปไตยเอธิโอเปีย , สาธารณรัฐกายอานา, รัฐอิสราเอล,
สาธารณรัฐตุรกี, สาธารณรัฐวานูอาตู, สาธารณรัฐตริनिแดดและ
โตเบโก, สหพันธ์สาธารณรัฐประชาธิปไตยเนปาล, อินเดีย

ประเทศที่รัฐธรรมนูญ**มิได้บัญญัติ**ว่า
นายกรัฐมนตรีต้องเป็นสมาชิกรัฐสภา
(ประมาณ 60 ประเทศในระบบรัฐสภา)

เช่น สาธารณรัฐออสเตรเลีย, ราชอาณาจักรเบลเยียม
, สาธารณรัฐบัลแกเรีย, แคนาดา, สาธารณรัฐโครเอเชีย,
สาธารณรัฐเช็ก, ราชอาณาจักรเดนมาร์ก, สาธารณรัฐฟินแลนด์,
สหพันธ์สาธารณรัฐเยอรมนี, ฮังการี, ไอร์แลนด์, สาธารณรัฐอิตาลี,
นิวซีแลนด์, ราชรัฐลักเซมเบิร์ก, ราชอาณาจักรสเปน,
ราชอาณาจักรสวีเดน, สหราชอาณาจักร, สาธารณรัฐมาซิโดเนีย,
มองโกเลีย, มอนเตเนโกร, สาธารณรัฐนาอูรู, ปากีสถาน,
สาธารณรัฐโปแลนด์, สาธารณรัฐโปรตุเกส, ชานมารีไอ, เซอร์เบีย,
สโลวาเกีย, สโลวีเนีย, แอฟริกาใต้, สาธารณรัฐแห่งสหภาพพม่า